

Kebtek

ELECTRIC PRUNING SHEARS

KT 940

SHEARS

INSTRUCTION MANUAL



K_{pro}

Professional
Thunder-Cut
迅雷切り



KT 933



KT E-35



KT 940



SAME K-Battery
SAME K-Pole

⚠WARNING

Read and follow all safety precautions in this instruction. Manual-improper use can cause serious or fatal injury.

CONTENTS

EN

WARRANTY	01
TECHNICAL SPECIFICATIONS	02
OPERATING INSTRUCTIONS	02
PRODUCT COMPONENTS	03
FAILURE TIPS	03
MAINTENANCE OPERATION	04
PRECAUTIONS FOR OPERATION AND MAINTENANCE	05
SAFETY NOTES	05
DISASSEMBLY DIAGRAM FOR KT940	22

INHALT

DE

GARANTIE	06
TECHNISCHE DATEN	06
BEDIENUNG	06
PRODUKTBESTANDTEILE	07
TIPPS ZUM SCHEITERN	07
WARTUNGSARBEITEN	08
VORSICHTSMABNAHMEN FÜR BETRIEB UND WARTUNG	09
SICHERHEITSHINWEISE	09
DEMONTAGEDIAGRAMM FÜR KT940	22

SOMMAIRE

FR

GARANTIE	10
SPÉCIFICATIONS TECHNIQUES	10
INSTRUCTIONS D'UTILISATION	10
COMPOSANTS DU PRODUIT	11
CONSEILS EN CAS D'ÉCHEC	11
OPÉRATION DE MAINTENANCE	12
PRÉCAUTIONS D'UTILISATION ET D'ENTRETIEN	13
NOTES DE SÉCURITÉ	13
SCHEMA DE DÉMONTAGE DU KT940	22

CONTENIDO

ES

GARANTÍA	14
ESPECIFICACIONES TÉCNICAS	14
INSTRUCCIONES DE USO	14
COMPONENTES DEL PRODUCTO	15
CONSEJOS PARA EL FRACASO	15
OPERACIÓN DE MANTENIMIENTO	16
PRECAUCIONES DE USO Y MANTENIMIENTO	17
NOTAS DE SEGURIDAD	17
DIAGRAMA DE DESMONTAJE DE KT940	22

CONTENUTI

IT

GARANZIA	18
SPECIFICHE TECNICHE	18
ISTRUZIONI PER L'USO	18
COMPONENTI DEL PRODOTTO	19
SUGGERIMENTI PER IL FALLIMENTO	19
OPERAZIONI DI MANUTENZIONE	20
PRECAUZIONI PER L'USO E LA MANUTENZIONE	21
NOTE SULLA SICUREZZA	21
SCHEMA DI SMONTAGGIO PER KT940	22

01 WARRANTY

Thank you for buying Kebtek products, your satisfaction is very important to us. To obtain the benefit of this warranty, Please send your info as below:

Order#: _____

Name: _____

Email: _____

To Kebtek Email Box: support@kebtek.com

This limited warranty covers defects in materics and workmanship in this product. We will extend 2 year warranty on power tool machine, 1 Year warranty on charger and battery.

WARMLY TIPS

1. In order to extend battery life, please fully charge your batteries at least 5 hours before your first time use.
2. Don't repeat to charge battery when your battery have enough power.
3. Please use the tool adjust the blade tightness, wipe off and lubricate the blade after long time use.
4. Use Genuine Charger and battery Only: Using a non-genuine charger or battery can be dangerous and cause damage.



02 TECHNICAL SPECIFICATIONS

Product Specifications	
Model	KT 940
Cutting Diameter	40MM-25MM
Shear Body Machine Weight	900G
Shear+2.5Ah Battery Weight	1200G
Rated Voltage	18V
Max Voltage	21V
Rated Power	280W
Max Power	700W
Battery Capacity	2*2AH
Operating Temperature	14°F~140°F/-10°C~60°C
Charging Voltage	AC110V-220V
Charging Time	2-3 hours
Working Time	6-8 hours

BATTERY CHARGING

Note: LED indicator on battery Will turn RED during charging and will turn GREEN when battery is fully charged.

PACKAGE LIST

Pruner Body Machine*1
2Ah Battery*2
Charger*1
Tool Kit*1
Empty Oil Bottle*1
User Manual*1



03 OPERATING INSTRUCTIONS



1. Insert the battery, long press the power switch, the green light on.
2. Press the trigger twice quickly.
3. Press one time for normal use.
4. Long press the trigger for 3 seconds and you will hear one buzz.



Interchange the blade cutting diameter between 40mm/1.57inch and 25mm/0.98inch.

5. Enter auto standby mode after 3 minutes when not in use. Press the trigger twice quickly to activate.
6. Enter auto turn off after 15 minutes when not in use.

PACKING UP

- Hold trigger for more than 5 seconds, release trigger. Blade will close.
- Turn off power and unload battery.
- Organize, clean and pack.

04 PRODUCT COMPONENTS



- ① Moveable Blade
- ② Fixed Blade
- ③ Power LCD-Display
- ④ Oil Filling Port
- ⑤ Trigger
- ⑥ Power Switch
- ⑦ Battery
- ⑧ Non-slip Handle

05 FAILURE TIPS

Buzzer	Problem	Trouble-shooting
1	Anti-cut function	Please be careful, keep your finger far away from the blade.
2	Current reference error	Replace Motherboard
6	Stop running	<ol style="list-style-type: none"> 1. Check whether the swing teeth are broken 2. Check whether the motor pins are loose 3. Open the gear to check if it is stuck
8	Undervoltage/overvoltage	<ol style="list-style-type: none"> 1. Check if the battery is low power, please charge it. 2. Check whether the voltage of the battery is the same as the voltage of the machine.
9	Overheat Protection	Check the tightness and lubrication of blade. Let it stop work and cooldown.
10	Hall board communication failed	<ol style="list-style-type: none"> 1. Check whether the connecting wire of the Hall board is disconnected. 2. If the hall plate is damaged. Send it repair locally or replace new plate.
12	Phase detection error	<ol style="list-style-type: none"> 1. Check whether the connection between the motor phase wire and the control board is normal. Reconnect.

THE FOLLOWING COMMON NO-ALARM TROUBLESHOOTING METHODS:

Problem	Trouble-shooting Methods
Difficult to cut	<ol style="list-style-type: none"> 1. Check whether the blade is worn again, if it is sharpened at the original angle. 2. When the blade edge is closed, check whether there is a gap at the blade, and adjust the screw's tightness in time. 3. If adjusting the tightness of the blade has no effect, you can replace the blade.
Blade Edge Chipping	<ol style="list-style-type: none"> 1. When the shear's blade is open, shake the upper blade left and right to check the gap between the upper blade and the lower blade, and adjust the tightness in time. 2. For standardized use, the cut branches must be stuck into the blade edge at least 2/3.
No alarm shutdown	<ol style="list-style-type: none"> 1. Check the battery voltage and whether the power is sufficient. 2. Replace the new battery test. 3. If the voltage and battery are all right, replace the motherboard.
Jump gear/abnormal sound	<ol style="list-style-type: none"> 1. If the branches cannot be cut, and you hear an abnormal sound, check whether the blade is too tight. 2. After adjusting the tightness, the problem cannot be solved, check whether the swing teeth are seriously worn.

Any problems please feel free to contact us. Email: support@kebtex.com

BATTERY MAINTAINENCE

- To prolong the battery life, please charge the new battery for more than five hours before the first use.
- For batteries that will not be used for a long time, please charge the batteries once every three months to prolong the service life of the batteries.
- A new battery or a battery that has not been used for a long time requires five charge-discharge cycles to reach the rated capacity.
- When the battery power is low, the cutting force of the electric pruning shears will decrease.
- Do not charge frequently, it will shorten the life of the battery. Please replace the battery and charge the dead battery when the power light goes out or when you feel the cutting force drop.
- Do not charge the battery outdoors in the rain.
- Do not store the battery in a humid environment or near a high temperature heat source to avoid danger.
- When replacing the battery, please make sure that the pruning shears are turned off.

How to replace blade:

Fixed and movable blades can be replaced individually. The opening between blades will automatically return to normal size during power ON after completing blade replacement. For a more visual guide, go to:

<https://youtu.be/0P1hmyNwXaE>



1. Loosen the small screw with wrench in an anticlockwise direction.

2. Loosen the small locking nut in a clockwise direction, and take off the stop washer. Loosen the big locking nut in an anticlockwise direction.

3. Loosen the big screw with wrench in a clockwise direction.

4. Loosen the cap's screw and remove the cap.



5. Remove the upper blade and swing gear.

6. Remove the lower blade.

7. Install the lower blade.

8. Install the upper blade and swing gear.



9. Install the cap.

10. Install the big screw.

11. Install the big locking nut and the small locking nut.

12. Install the small screw.

HOW TO LUBRICATE:**⚠ WARNING:**

Please lubricate the blade before and after use, and if the blade is dry during use, please lubricate the blade.

For safety, please turn off the power.

1. Squeeze the oil into the nozzle, then activate the machine to spread the oil evenly. For a more visual guide, go to:

More videos details please check Kebtek Youtube channel: Kebtek Tool



Because of customs problem, your package don't included lubricating oil.

And it's ok to use ordinary engine oil to maintain your shear ,lubricating oil such as: gearbox oil, differential oil, engine oil, cooking oil, aie tool oil,compressor oil.

PRECAUTIONS FOR OPERATION AND MAINTENANCE

1. Do not cut branches beyond the working range of the shears. Do not cut hard materials other than metal, for example, metal, stones, etc. Do not use a vise to clamp the tool. Replace the blade if worn or damaged.
 2. Keep the equipment clean. Use a piece of clean cloth to clean the electric pruning shears, battery and charger (do not use any corrosive or solvent based cleaning agent). Remove the dust from the shears head using a soft brush or dry cloth.
 3. Do not immerse the electric pruning shears, battery and charger in any liquid such as water.
 4. Please follow the instructions for proper use of the equipment. Do not use the electric pruning shears or battery or charger, if damaged.
 5. Do not use the electric pruning shears if it cannot be normally switched on/off. A shears that cannot be controlled with the switch is very dangerous, which must be repaired.
 6. Switch off when making any adjustment, accessory replacement or storing the electric pruning shears. Such protective measures can reduce the risk of unexpected start-up.
 7. Please keep an electric pruning shears not in use with the blade closed. Store them in the reach of children. Do not allow anyone who is not familiar with electric pruning shears or not understanding the instructions for operation. Operation by an untrained operator is very dangerous.
 8. Observe the instructions and directions of use and consider the working environment and the work to be done when using the electric pruning shears and accessories. Operation of the electric pruning shears for those application not required will cause danger.
 9. Light but frequent sharpening is recommended.
- 10. CLEAN & LUBRICATE:** After operation, wipe off the resin with a damp towel, then wipe with a dry towel and apply grease to prevent rusting. Then, lubricate or grease the contacting part so that the blades are well maintained to reduce the resistance for next operation and extend the service life of the blades.

MAINTENANCE	ROUTINE MAINTENANCE			SPECIAL MAINTENANCE
	Every day	After 100hours (about 100,000cuts)	Every 90days	
Blade sharpening	✓			
Blade replacement		✓		
Blade lubrication and clean	✓			
Blade adjustment	✓			
Maintenance charge of the battery			✓	
General overhaul at an Authorized tool specialist				✓

Notice: The service life of the blade depends on the type and size of the branches and whether they are well maintained.

SAFETY NOTES



WARNING:

Please read all instructions carefully, not complying with instruction may lead to electric shocks, fire or other serious damage!

1. Workplace Safety

- ① Keep work area clean and bright, messy and dimmed workplace may cause accident.
- ② Do not use the pruning shear in explosive, inflammable or humid environment.
- ③ Keep CHILDREN and BYSTANDER away before operating the pruning shear to avoid accidental injury due to distraction.

01 GARANTIE

Vielen Dank für den Kauf von Kebtek-Produkten, Ihre Zufriedenheit ist und sehr wichtig. Um eine zusätzliche Herstellergarantie zu erhalten, senden Sie folgende Informationen an support@kebtex.com :

Bestellnummer: _____

Name: _____

E-Mail-Adresse: _____

An das Kebtek-E-Mail-Postfach: support@kebtex.com

Diese eingeschränkte Garantie deckt Material- und Verarbeitungsfehler an diesem Produkt ab. Wir gewähren 2 Jahre Garantie auf die Elektrowerkzeugmaschine und 1 Jahr Garantie auf das Ladegerät und den Akku.

NÜTZLICHE TIPPS:

1. Um die Akkulaufzeit zu verlängern, laden Sie die Akkus 5 Stunden vor dem ersten Gebrauch auf.
2. Überladen Sie den Akku nicht, wenn er voll ist. Trennen Sie hierzu das Netzteil rechtzeitig.
3. Verwenden Sie das beiliegende Werkzeug um das Spaltmaß der Klinge nachzustellen. Schmieren Sie die Klinge und die Lagerung regelmäßig und bei längerer Verwendung mit Öl.
4. Verwenden Sie nur Original-Ladegeräte und -Akkus: Die Verwendung eines nicht originalen Ladegeräts oder Akkus kann.



@Kebtek Tool

02 TECHNISCHE DATEN

Produktspezifikationen	
Modell	KT 940
Schneidedurchmesser	40MM-25MM
Scherkörper Maschinengewicht	900G
Schere+2.5Ah Akku Gewicht	1200G
Nennleistung	280W
Maximale Leistung	700W
Batteriekapazität	2*2AH
Betriebstemperatur	14°F~140°F/-10°C~60°C
Ladespannung	AC110V-220V
Aufladezeit	2-3 hours
Arbeitszeiten	6-8 hours

AUFLADEN DES AKKUS

Note: LED indicator on battery Will turn RED during charging and will turn GREEN when battery is fully charged.

PACAKGE LISTE

- Schneidemaschine*1
- 2Ah Batterie*2
- Ladegerät*1
- Werkzeugsatz*1
- Leere Ölflasche*1
- Bedienungsanleitung*1



EINPACKEN

- Abzug länger als 5 Sekunden gedrückt halten, Abzug loslassen. Die Klinge schließt sich.
- Schalten Sie das Gerät aus und entladen Sie den Akku.
- Ordnen, reinigen und verpacken.

03 BEDIENUNG



1. Setzen Sie den Akku ein. Schalten Sie die Astschere am Hauptschalter ein, die Ladestandanzeige leuchtet.



2. Betätigen Sie 2x den Auslöser, ein Ton ertönt.



3. Für den normalen Gebrauch betätigen Sie nun den Auslöser 1x.

4. Wenn Sie den Auslöser 3 Sekunden gedrückt halten können Sie den schneidbaren Durchmesser(40mm-25mm). Es ertönt ein Doppel-Piepton.



5. Sich nach 3 Minuten automatisch in den standby-modus wenn sie nichtbenutzt.

6. Schaltet sich nach 15 Minuten automatisch aus wenn sie nichtbenutzt.

04 PRODUKTBESTANDTEILE



- ① Bewegliche Klinge
- ② Feste Klinge
- ③ Leistungs-LCD-Anzeige
- ④ Öleinfüllöffnung
- ⑤ Auslöser
- ⑥ Netzschalter
- ⑦ Batterie
- ⑧ Anti-Rutsch-Griff

05 TIPPS ZUM SCHEITERN

Piepton	Problem	Fehlerbehebung
1	Antschneidefunktion	Bitte seien Sie vorsichtig und halten Sie Ihre Finger weit von der Klinge entfernt.
2	Aktueller Referenzfehler	Motherboard austauschen
3	Motherboard-Fehler	Hauptplatine ersetzen
6	Keine Funktion	1. Überprüfen Sie ob die bewegliche Klinge gebrochen ist 2. Überprüfen Sie ob die Motorkontakte locker sind 3. Überprüfen Sie das Getriebe ob es verkantet ist
8	Unter- / Überspannung	1. Überprüfen Sie den Ladestand 2. Überprüfen Sie ob der Akku der korrekte für dieses Gerät ist
9	Überhitzungsschutz	Überprüfen Sie das Spaltmaß der Klinge und deren Schmierung. Lassen Sie das Gerät abkühlen
10	Hall-Effekt Board Kommunikationsfehler	1. Überprüfen Sie ob die Verbindung zum Hall-Effekt Board getrennt ist 2. Wenn die Platine beschädigt ist, lassen Sie das Gerät von einem Fachhändler instand setzen oder ersetzen Sie die Platine
12	Phasenerkennungsfehler	Überprüfen Sie die Verbindung zwischen dem Motorphasendraht und der Steuerplatine.

FEHLERBEHEBUNG OHNE PIEPTON-ALARM

Problem	Methoden zur Fehlerbehebung
Schwer zu schneiden	1. Überprüfen Sie die Abnutzung der beweglichen Klinge, schärfen Sie sie ggf. nach 2. Stellen Sie bei geschlossener Klinge das Spaltmaß über die Stellschraube nach 3. Wenn die Justage keine Verbesserung bringt, tauschen Sie die Klinge
Klingenkantenabnutzung	1. Überprüfen Sie ob die bewegliche Klinge lose ist, indem Sie die Aτσschere leicht in der Hand wackeln lassen. 2. Für den ordnungsgemäßen Gebrauch müssen die Zweige mindesten zu 2/3 in dem Schnittbereich sein
Keine Alarmschaltung	1. Überprüfen Sie den Ladestand 2. Testen Sie mit einem weiteren Akku 3. Wenn die Spannung und der Akku in Ordnung sind, ersetzen Sie das Motherboard
Überspringendes Getriebe / ungewöhnliche Geräusche	1. Wenn Äste nicht geschnitten werden können und ein ungewöhnliches Geräusch wahrnehmbar ist, überprüfen Sie ob das Spaltmaß zu gering ist 2. Besteht das Problem nach Justage des Spaltmaßes weiter, überprüfen Sie den Verschleiß des Getriebes

Bitte zögern Sie nicht und bei jedem Problem zu kontaktieren: E-Mail: support@kebtex.com

BATTERIE VORSICHTSMAßNAHMEN

1. Um die Akkulaufzeit zu verlängern, laden Sie den neuen Akku vor dem ersten Gebrauch nicht länger als 5 Stunden auf.
2. Verwenden Sie die Akkus längere Zeit nicht, laden Sie sie alle 3 Monate auf um deren Lebensdauer zu verlängern.
3. Ein neuer Akku oder ein Akku der längere Zeit nicht verwendet wurde, benötigt bis zu 5 Lade- und Entladezyklen um die Nennkapazität zu erreichen.
4. Bei geringem Ladestand verringert sich die Schnittleistung der Astschere.

5. Laden Sie den Akku nicht zu häufig, da dies die Lebensdauer verkürzen kann. Tauschen Sie entleerte Akkus aus und laden diese, wenn die Schnittkraft nachläßt oder die Ladestandanzeige nichts mehr anzeigt.
6. Laden Sie den Akku nicht im Freien oder im Regen.
7. Lagern Sie die Akkus nicht in einer feuchten Umgebung oder in der Nähe von Hochtemperatur-Wärmequellen um Gefahren zu vermeiden.
8. Bitte schalten Sie die Astschere zum Entnehmen des Akkus aus.

06 WARTUNGSARBEITEN

So ersetzen Sie die Klinge:

Feststehende und bewegliche Klingen können einzeln ausgetauscht werden. Die Öffnung zwischen den Blades kehrt während des Einschaltens automatisch auf die normale Größe zurück, nachdem der Blade ausgetauscht wurde.

Eine weitere visuelle Anleitung finden Sie unter:

<https://youtu.be/0P1hmyNwXaE>



1. Lösen Sie die kleine Schraube mit Schraubenschlüssel gegen den Uhrzeigersinn.



2. Lösen Sie die kleine Sicherungsmutter in einem Im Uhrzeigersinn und heben Sie die Stoppen Sie die Waschmaschine. Lösen Sie die große Verriegelung Mutter gegen den Uhrzeigersinn.



3. Lösen Sie die große Schraube mit Schraubenschlüssel im Uhrzeigersinn.



4. Lösen Sie die Schraube der Kappe und Entfernen Sie die Kappe.



5. Entfernen Sie die obere Klinge und Swing-Getriebe.



6. Entfernen Sie die untere Klinge.



7. Installieren Sie das untere Blatt.



8. Installieren Sie die obere Klinge und schwingen Sie Ausrüstung.



9. Installieren Sie die Kappe.



10. Installieren Sie die große Schraube.



11. Installieren Sie die große Sicherungsmutter und die Kleine Sicherungsmutter.



12. Installieren Sie die kleine Schraube.

WIE MAN SCHMIERT:

⚠️ WARNUNG:

Der Strom muss vor dem Nachfüllen ausgeschaltet sein. Bitte schmieren Sie die Klingen vor jedem Gebrauch und überprüfen Sie die Schmierung während des Arbeitens. Schmieren Sie nach, sollte die Klinge trocken werden.

Zur Sicherheit schalten Sie den Strom aus.

1. Füllen Sie das Öl in den Öler und schalten das Gerät erst danach wieder ein. Hierdurch wird das Öl gleichmäßig verteilt.

Weitere Details zu den Videos finden Sie im Kehtek

Youtube-Kanal:

Kehtek Tool



Auf Grund von Zollbestimmungen enthält das Gerät kein Schmieröl im Lieferumfang. Sie können zur Schmierung gewöhnliches Motoröl verwenden, bevorzugt nutzen Sie Schmieröle wie: Getriebeöl, Differentialöl, Motoröl, Werkzeugöl oder Kompressoröl.

07 VORSICHTSMAßNAHMEN FÜR BETRIEB UND WARTUNG

- Schneiden Sie keine Äste außerhalb des Arbeitsbereichs der Schere. Schneiden Sie keine anderen harten Materialien als Metall, z. B. Metall, Steine usw. Verwenden Sie keinen Schraubstock, um das Werkzeug einzuspannen. Tauschen Sie die Klinge aus, wenn sie abgenutzt oder beschädigt ist.
- Halten Sie das Gerät sauber. Verwenden Sie ein sauberes Tuch, um die elektrische Astschere, den Akku und das Ladegerät zu reinigen (verwenden Sie keine ätzenden oder lösungsmittelhaltigen Reinigungsmittel). Entfernen Sie den Staub vom Scherenkopf mit einer weichen Bürste oder einem trockenen Tuch.
- Tauchen Sie die elektrische Astschere, den Akku und das Ladegerät nicht in Flüssigkeiten wie Wasser ein.
- Bitte befolgen Sie die Anweisungen zur ordnungsgemäßen Verwendung des Geräts. Verwenden Sie die elektrische Astschere, den Akku oder das Ladegerät nicht, wenn sie beschädigt sind.
- Verwenden Sie die elektrische Astschere nicht, wenn sie sich nicht normal ein- und ausschalten lässt. Eine Schere, die sich nicht mit dem Schalter bedienen lässt, ist sehr gefährlich und muss repariert werden.
- Schalten Sie die elektrische Astschere aus, wenn Sie Einstellungen vornehmen und Zubehörteile austauschen oder die Schere lagern. Diese Schutzmaßnahmen können das Risiko eines unerwarteten Anlaufs verringern.
- Behalten Sie eine elektrische Astschere bei Nichtgebrauch mit geschlossenem Messer auf. Bewahren Sie sie außerhalb der Reichweite von Kindern auf. Erlauben Sie niemandem, der nicht mit der elektrischen Astschere vertraut ist oder die Gebrauchsanweisung nicht versteht, diese zu bedienen. Die Bedienung durch eine nicht geschulte Person ist sehr gefährlich.
- Beachten Sie bei der Verwendung der elektrischen Astschere und des Zubehörs die Anweisungen und Gebrauchsanweisungen und berücksichtigen Sie die Arbeitsumgebung und die auszuführenden Arbeiten. Die Verwendung der elektrischen Astschere für nicht erforderliche Anwendungen stellt eine Gefahr dar.
- Leichtes, aber häufiges Schärfen wird empfohlen.
- reinigen und schmieren: Nach dem Betrieb das Harz mit einem feuchten Handtuch abwischen, dann mit einem trockenen Handtuch abwischen und Fett auftragen, um Rost zu verhindern. Dann schmieren oder fetten Sie den Kontaktteil, damit die Klingen gut gepflegt werden, um den Widerstand für den nächsten Einsatz zu verringern und die Lebensdauer der Klingen zu verlängern.

WARTUNG	ROUTINEMÄßIGE WARTUNG			BESONDERE WARTUNG
	Jeden Tag	Nach 100Stunden (etwa 100.000 Schritte)	Alle 90 Tage	
Schärfen der Klingen	✓			Am Ende jeder Arbeitssaison oder einmal pro Jahr
Austausch der Klinge		✓		
Schmierung und Reinigung der Klinge	✓			
Einstellung der Klinge	✓			
Erhaltungsladung der Batterie			✓	
Generallüberholung bei einem autorisierten Werkzeugspezialist				✓

Hinweis: Die Lebensdauer der Klinge hängt von der Art und Größe der Äste sowie von deren guter Pflege ab.

08 SICHERHEITSHINWEISE

⚠️ WARNUNG:

Bitte lesen Sie alle Anweisungen sorgfältig durch, da die Nichtbeachtung der Anweisungen zu Stromschlägen, Feuer oder anderen schweren Schäden führen kann!

1. die Sicherheit am Arbeitsplatz

- Halten Sie den Arbeitsbereich sauber und hell, ein unordentlicher und abgedunkelter Arbeitsplatz kann zu Unfällen führen.
- Verwenden Sie die Astschere nicht in explosiver, brennbarer oder feuchter Umgebung.
- Halten Sie KINDER und BETREUER fern, bevor Sie die Astschere bedienen, um versehentliche Verletzungen durch.

01 WARRANTY

Lisez et respectez toutes les consignes de sécurité figurant dans cette notice.

. Une utilisation incorrecte du manuel peut entraîner des blessures graves, voire mortelles.

Numéro de commande: _____

Nom: _____

Courriel: _____

Vers la boîte aux lettres électronique de Kebtek : support@kebtek.com

Cette garantie limitée couvre les défauts de matériaux et de fabrication de ce produit. Nous accordons une garantie de 2 ans sur les machines-outils et de 1 an sur le chargeur et la batterie.

CONSEILS CHALEUREUX

1. Afin de prolonger la durée de vie des piles, veuillez les charger complètement au moins 5 heures avant la première utilisation.

2. Ne recommencez pas à charger la batterie lorsque celle-ci est suffisamment chargée.

3. Utilisez l'outil pour ajuster le serrage de la lame, essuyer et lubrifier la lame après une longue période d'utilisation.

4. Utilisez uniquement un chargeur et une batterie d'origine : L'utilisation d'un chargeur ou d'une batterie non authentiques peut être dangereuse et causer des dommages.



@Kebtek Tool

02 SPÉCIFICATIONS TECHNIQUES

Spécifications des produits

Modèle	KT 940
Diamètre de coupe	40MM-25MM
Poids de la machine à cisailier le corps	900G
Cisaillage+2.5Ah Poids de la batterie	1200G
Tension nominale	18V
Tension maximale	21V
Puissance nominale	280W
Puissance maximale	700W
Capacité de la batterie	2*2AH
Température de fonctionnement	14°F~140°F/-10°C~60°C
Tension de charge	AC110V-220V
Temps de charge	2-3 heures
Temps de travail	6-8 heures

CHARGEMENT DE LA BATTERIE

Remarque : le voyant DEL de la batterie devient ROUGE pendant la charge et devient VERT lorsque la batterie est complètement chargée.

LISTE DES PAQUETS

Machine à corps d'élagueur*1

Batterie 2Ah*2

Chargeur*1

Kit d'outils*1

Bouteille d'huile vide*1

Manuel de l'utilisateur*1



EMBALLAGE

1. appuyer sur la gâchette pendant plus de 5 secondes, puis relâcher la gâchette. La lame se ferme.
2. éteindre l'appareil et décharger la batterie.
3. organiser, nettoyer et emballer.

03 INSTRUCTIONS D'UTILISATION



1. Insérez la batterie, appuyez longuement sur l'interrupteur d'alimentation, le voyant vert s'allume, l'interrupteur d'alimentation, le voyant vert s'allume.



2. Appuyez deux fois rapidement sur la gâchette.



3. Appuyer une fois pour une utilisation normale.

4. Appuyez longuement sur la gâchette pendant 3 secondes et vous entendrez un bourdonnement.



Diamètre de coupe de la lame interchangeable entre 40mm/1.57inch et 25mm/0.98inch.

5. Entrer en mode veille automatique après 3 minutes lorsqu'il n'est pas utilisé. Appuyez deux fois rapidement sur la gâchette pour l'activer. la gâchette deux fois rapidement pour l'activer.

6. Entrer dans la fonction d'arrêt automatique après 15 minutes lorsqu'il n'est pas utilisé.

04 COMPOSANTS DU PRODUIT



- ① lame mobile
- ② lame fixe
- ③ Affichage LCD de la puissance
- ④ Port de remplissage d'huile
- ⑤ Gâchette
- ⑥ Interrupteur d'alimentation
- ⑦ Batterie
- ⑧ Poignée antidérapante

05 CONSEILS EN CAS D'ÉCHEC

Buzzer	Problème	Dépannage
1	Fonction anti-coupure	Soyez prudent, gardez vos doigts loin de la lame.
2	Erreur de référence actuelle	Remplacer la carte mère
6	Arrêter de courir	1. Vérifier si les dents d'oscillation sont cassées 2. Vérifier si les axes du moteur sont desserrés 3. Ouvrir l'engrenage pour vérifier s'il est coincé
8	Sous-tension/surtension	1. vérifiez si la batterie est faible, rechargez-la. 2. vérifiez si la tension de la batterie est identique à la tension tension de la machine.
9	Protection contre la surchauffe	Vérifier le serrage et la lubrification de la lame. Laisser l'appareil s'arrêter et refroidir.
10	Échec de la communication avec le tableau d'affichage	1. Vérifier si le fil de connexion de la carte Hall est déconnecté. 2. si la plaque du hall est endommagée. Envoyez-la en réparation localement ou remplacez-la par une nouvelle plaque.
12	Erreur de détection de phase	1. Vérifier si la connexion entre le fil de phase du moteur et la carte de contrôle est normale. la carte de contrôle est normale.

LES MÉTHODES DE DÉPANNAGE SANS ALARME LES PLUS COURANTES SONT LES SUIVANTES :

Problème	Trouble-shooting Methods
Difficile à couper	1. Vérifier si la lame est à nouveau usée, si elle est affûtée à l'angle d'origine. 2. Lorsque le bord de la lame est fermé, vérifiez s'il y a un écart au niveau de la lame et réglez le serrage de la vis en temps voulu. 3. Si le réglage du serrage de la lame n'a aucun effet, vous pouvez remplacer la lame.
Ébréchure du tranchant de la lame	1. Lorsque la lame de la cisaille est ouverte, secouez la lame supérieure de gauche à droite pour vérifier l'écart entre la lame supérieure et la lame inférieure, et ajuster le serrage à temps. 2. Pour une utilisation standardisée, les branches coupées doivent être enfoncées au moins aux 2/3 dans le tranchant de la lame.
Pas d'arrêt de l'alarme	1. Vérifier la tension de la batterie et si la puissance est suffisante. 2. Remettre la nouvelle batterie en place. 3. Si la tension et la batterie sont correctes, remplacez la carte mère.
Saut de vitesse/son anormal	1. si les branches ne peuvent pas être coupées et que vous entendez un bruit anormal, vérifiez si la lame n'est pas trop serrée. 2. après avoir ajusté le serrage, le problème ne peut pas être résolu, vérifiez si les dents du balancier sont sérieusement usées.

Pour tout problème, n'hésitez pas à nous contacter. Email: support@kebtex.com

ENTRETIEN DE LA BATTERIE

1. Pour prolonger la durée de vie des piles, chargez les nouvelles piles pendant plus de cinq heures avant la première utilisation.
2. Pour les piles qui ne seront pas utilisées pendant une longue période, veuillez les charger une fois tous les trois mois afin de prolonger leur durée de vie.
3. Une nouvelle batterie ou une batterie qui n'a pas été utilisée pendant une longue période nécessite cinq cycles de charge-décharge pour atteindre la capacité nominale.
4. Lorsque la puissance de la batterie est faible, la force de coupe du sécateur électrique diminue.

5. ne pas charger fréquemment, cela réduirait la durée de vie de la batterie. Remplacez la batterie et rechargez la batterie déchargée lorsque le voyant d'alimentation s'éteint ou lorsque vous sentez que la force de coupe diminue.
6. ne pas charger la batterie à l'extérieur sous la pluie.
7. Ne rangez pas la batterie dans un environnement humide ou près d'une source de chaleur à haute température afin d'éviter tout danger.
8. Lors du remplacement de la batterie, assurez-vous que le sécateur est éteint.

06 OPÉRATION DE MAINTENANCE

Comment remplacer la lame :

Les lames fixes et mobiles peuvent être remplacées séparément. L'ouverture entre les lames revient automatiquement à sa taille normale lors de la mise sous tension, une fois le remplacement des lames terminé.

Pour un guide plus visuel, voir :

<https://youtu.be/0P1hmyNwXaE>



1. Desserrer la petite vis à l'aide d'une clé dans le sens inverse des aiguilles d'une montre.



2. Desserrer le petit écrou de blocage dans le sens des aiguilles d'une montre et retirer la rondelle d'arrêt. Desserrer le gros écrou de blocage dans le sens inverse des aiguilles d'une montre.



3. Desserrer la grosse vis à l'aide d'une clé dans le sens des aiguilles d'une montre.



4. Desserrer la vis du bouchon et retirer le bouchon.



5. Retirer la lame supérieure et le mécanisme de pivotement.



6. Retirer la lame inférieure.



7. Installer la lame inférieure.



8. Installer la lame supérieure et l'engrenage pivotant.



9. Installer le capuchon.



10. Installer la grande vis.



11. Installer le grand écrou de blocage et le petit écrou de blocage.



12. Installer la petite vis.

COMMENT LUBRIFIER :

⚠ AVERTISSEMENT :

Veillez lubrifier la lame avant et après l'utilisation, et si la lame est sèche pendant l'utilisation, veuillez la lubrifier.

Pour des raisons de sécurité, veuillez éteindre l'appareil.

1. Pressez l'huile dans la buse, puis activez la machine pour répandre l'huile uniformément.

Pour une présentation plus visuelle, rendez-vous sur le site de Kebtek : Pour plus de détails sur les vidéos, veuillez consulter la chaîne Youtube de Kebtek : Kebtek Tool



En raison de problèmes douaniers, votre colis ne contient pas d'huile de lubrification. Vous pouvez utiliser de l'huile moteur ordinaire pour entretenir votre cisaille, comme l'huile de boîte de vitesses, l'huile de différentiel, l'huile moteur, l'huile de cuisine, l'huile d'outils électriques, l'huile de compresseur.

07 PRÉCAUTIONS D'UTILISATION ET D'ENTRETIEN

1. Ne pas couper de branches au-delà de la portée de la cisaille. Ne pas couper de matériaux durs autres que le métal, par exemple du métal, des pierres, etc. Ne pas utiliser d'étau pour serrer l'outil. Remplacer la lame si elle est usée ou endommagée.
2. Gardez l'équipement propre. Utilisez un morceau de tissu propre pour nettoyer le sécateur électrique, la batterie et le chargeur (n'utilisez pas de produit de nettoyage corrosif ou à base de solvant). Enlevez la poussière de la tête du sécateur à l'aide d'une brosse douce ou d'un chiffon sec.
3. Ne pas immerger le sécateur électrique, la batterie et le chargeur dans un liquide tel que l'eau.
4. Veuillez suivre les instructions pour une utilisation correcte de l'équipement. N'utilisez pas le sécateur électrique, la batterie ou le chargeur s'ils sont endommagés.
5. N'utilisez pas le sécateur électrique s'il ne peut pas être mis en marche ou arrêté normalement. Un sécateur qui ne peut pas être contrôlé par l'interrupteur est très dangereux et doit être réparé.
6. Mettez l'appareil hors tension lorsque vous effectuez un réglage, remplacez un accessoire ou rangez le sécateur électrique. Ces mesures de protection peuvent réduire le risque de démarrage inopiné.
7. Conservez le sécateur électrique non utilisé avec la lame fermée. Rangez-le hors de portée des enfants.
8. Ne laissez pas une personne qui n'est pas familiarisée avec le sécateur électrique ou qui ne comprend pas le mode d'emploi l'utiliser. L'utilisation par un opérateur non formé est très dangereuse.
9. Respectez les instructions et le mode d'emploi et tenez compte de l'environnement de travail et du travail à effectuer lorsque vous utilisez le sécateur électrique et ses accessoires. L'utilisation du sécateur électrique pour des applications non requises est dangereuse.
10. il est recommandé de procéder à un affûtage léger mais fréquent.
11. nettoyer et lubrifier : Après utilisation, essuyez la résine avec une serviette humide, puis essuyez-la avec une serviette sèche et appliquez de la graisse pour éviter la rouille. Ensuite, lubrifiez ou graissez la partie en contact pour que les lames soient bien entretenues afin de réduire la résistance lors de l'opération suivante et de prolonger la durée de vie des lames.

ENTRETIEN	ENTRETIEN COURANT			ENTRETIEN SPÉCIAL
	Tous les jours	Après 100 heures (environ 100 000 coupes)	Tous les 90 jours	
Affûtage des lames	✓			À la fin de chaque saison de travail ou une fois par an
Remplacement des lames		✓		
Lubrification et nettoyage des lames	✓			
Réglage de la lame	✓			
Charge d'entretien de la batterie			✓	
Révision générale chez un spécialiste de l'outillage spécialiste de l'outillage				✓

Remarque : La durée de vie de la lame dépend du type et de la taille des branches et de leur entretien.

08 NOTES DE SÉCURITÉ

⚠ AVERTISSEMENT :

Veillez lire attentivement toutes les instructions. Le non-respect des instructions peut entraîner des chocs électriques, des incendies ou d'autres dommages graves !

1. la sécurité sur le lieu de travail

- ① Maintenir l'espace de travail propre et lumineux, un lieu de travail désordonné et mal éclairé peut provoquer un accident.
- ② Ne pas utiliser le sécateur dans un environnement explosif, inflammable ou humide.
- ③ Éloigner les ENFANTS et les spectateurs avant d'utiliser le sécateur afin d'éviter les blessures accidentelles dues à la distraction.

01 GARANTÍA

Gracias por comprar productos Kebtek, su satisfacción es muy importante para nosotros. Para obtener el beneficio de esta garantía, por favor envíe su información como a continuación:

Order#: _____

Nombre: _____

Email: _____

Al buzón de correo electrónico de Kebtek: support@kebtek.com

Esta garantía limitada cubre defectos en materiales y mano de obra en este producto. Vamos a extender la garantía de 2 años en la máquina de la herramienta eléctrica, 1 año de garantía en el cargador y la batería.

CONSEJOS

1. Con el fin de prolongar la vida de la batería, por favor, cargue completamente las baterías al menos 5 horas antes de su primer uso.
2. No repita para cargar la batería cuando su batería tiene suficiente energía.
3. Por favor, utilice la herramienta para ajustar la estanqueidad de la cuchilla, limpie y lubrique la cuchilla después de un uso prolongado.



@Kebtek Tool

02 ESPECIFICACIONES TÉCNICAS

Especificaciones del producto	
Modelo	KT 940
Diámetro de corte	40MM-25MM
Peso de la máquina Shear Body	900G
Cizalla+2,5Ah Peso de la batería	1200G
Tensión nominal	18V
Tensión máxima	21V
Potencia nominal	280W
Potencia máxima	700W
Capacidad de la batería	2*2AH
Temperatura de funcionamiento	14°F~140°F/-10°C~60°C
Tensión de carga	AC110V-220V
Tiempo de carga	2-3 horas
Tiempo de trabajo	6-8 horas

CARGA DE LA BATERÍA

Nota: El indicador LED de la batería se iluminará en ROJO durante la carga y se iluminará en VERDE cuando la batería esté completamente cargada.

PACAKGE LIST

- Pruner Body Machine*1
- 2Ah Battery*2
- Charger*1
- Tool Kit*1
- Empty Oil Bottle*1
- User Manual*1



03 INSTRUCCIONES DE USO



1. Inserte la batería, pulse prolongadamente el interruptor de encendido, la luz verde se enciende.



2. Pulse el disparador dos veces rápidamente.



3. Pulse una vez para un uso normal.

4. Mantenga pulsado el gatillo durante 3 segundos y oirá un zumbido.



Intercambiar el diámetro de corte de la cuchilla entre 40mm/1.57inch y 25mm/0.98inch.

5. Entra en modo de espera automático después de 3 minutos cuando no está en uso. Pulse el gatillo dos veces rápidamente para activarlo.

6. Introduzca el apagado automático tras 15 minutos cuando no esté en uso.

04 COMPONENTES DEL PRODUCTO



- ① Hoja móvil
- ② Cuchilla fija
- ③ Pantalla LCD de potencia
- ④ Puerto de llenado de aceite
- ⑤ Gatillo
- ⑥ Interruptor de encendido
- ⑦ Batería
- ⑧ Mango antideslizante

05 CONSEJOS PARA EL FRACASO

Zumbador	Problema	Solución de problemas
1	Función anticorte	Tenga cuidado, mantenga el dedo alejado de la cuchilla.
2	Error de referencia actual	Sustituir la placa base
6	Deja de correr	<ol style="list-style-type: none"> 1. Compruebe si los dientes oscilantes están rotos 2. Compruebe si los pasadores del motor están sueltos 3. Abra el engranaje para comprobar si está atascado
8	Subtensión/sobretensión	<ol style="list-style-type: none"> 1. Compruebe si la batería tiene poca carga, por favor, cárguela. 2. Compruebe si el voltaje de la batería es el mismo que el de la voltaje de la máquina.
9	Protección contra sobrecalentamiento	Compruebe el apriete y la lubricación de la cuchilla. Deje que deje de trabajar y enfríe.
10	Fallo en la comunicación de la placa del vestíbulo	<ol style="list-style-type: none"> 1. Compruebe si el cable de conexión de la placa Hall está desconectado. 2. Si la placa Hall está dañada. Envíela a reparar localmente o sustituya la placa por una nueva.
12	Error de detección de fase	<ol style="list-style-type: none"> 1. Compruebe si la conexión entre el cable de fase del motor y el cuadro de control es normal. la tarjeta de control es normal.

LOS SIGUIENTES MÉTODOS COMUNES DE SOLUCIÓN DE PROBLEMAS SIN ALARMA:

Problema	Trouble-shooting Methods
Difícil de cortar	<ol style="list-style-type: none"> 1. Compruebe si la cuchilla está desgastada de nuevo, si está afilada en el ángulo original. 2. Cuando el filo de la cuchilla esté cerrado, compruebe si hay holgura en la cuchilla y ajuste a tiempo el apriete del tornillo. 3. Si el ajuste del apriete de la cuchilla no surte efecto, puede sustituir la cuchilla.
Astillado del filo de la cuchilla	<ol style="list-style-type: none"> 1. Cuando la cuchilla de la cizalla esté abierta, sacuda la cuchilla superior a izquierda y derecha para comprobar la separación entre la cuchilla superior y la cuchilla inferior, y ajuste el apriete a tiempo. 2. Para un uso normalizado, las ramas cortadas deben clavarse en el filo de la cuchilla al menos 2/3.
Sin desconexión de alarma	<ol style="list-style-type: none"> 1. Compruebe la tensión de la batería y si la potencia es suficiente. 2. Vuelva a colocar la nueva prueba de la batería. 3. Si el voltaje y la batería están bien, sustituya la placa base.
Salto de marcha/sonido anormal	<ol style="list-style-type: none"> 1. Si no se pueden cortar las ramas y se oye un sonido anormal, compruebe si la cuchilla está demasiado apretada. 2. Después de ajustar el apriete, el problema no se puede resolver, compruebe si los dientes de giro están seriamente desgastados.

Si tiene algún problema, no dude en ponerse en contacto con nosotros. Email: support@keblek.com

MANTENIMIENTO DE LA BATERÍA

1. Para prolongar la vida útil de las pilas, cárguelas durante más de cinco horas antes de utilizarlas por primera vez.
2. En el caso de baterías que no se vayan a utilizar durante mucho tiempo, cárguelas una vez cada tres meses para prolongar su vida útil.
3. Una batería nueva o una batería que no se ha utilizado durante mucho tiempo requiere cinco ciclos de carga-descarga para alcanzar la capacidad nominal.
4. Cuando la carga de la batería es baja, la fuerza de corte de la podadora eléctrica disminuirá.

5. No cargue frecuentemente, acortará la vida de la batería. Por favor, cambie la batería y cargue la batería agotada cuando la luz de encendido se apague o cuando sienta que la fuerza de corte disminuye.
6. No cargue la batería al aire libre bajo la lluvia.
7. No guarde la batería en un ambiente húmedo o cerca de una fuente de calor a alta temperatura para evitar peligros.
8. Cuando cambie la batería, asegúrese de que la podadora está apagada.

06 OPERACIÓN DE MANTENIMIENTO

Cómo sustituir la cuchilla:

Las cuchillas fijas y móviles pueden sustituirse individualmente. La abertura entre las cuchillas volverá automáticamente a su tamaño normal durante el encendido después de completar la sustitución de las cuchillas. Para una guía más visual, vaya a

<https://youtu.be/0P1hmyNwXaE>



1. Afloje el tornillo pequeño con la llave en sentido contrario a las agujas del reloj.



2. Afloje la tuerca de bloqueo pequeña en el sentido de las agujas del reloj y retire la arandela de tope. Afloje la tuerca de bloqueo grande en el sentido contrario a las agujas del reloj.



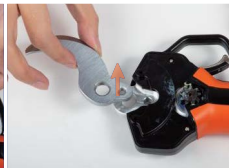
3. Afloje el tornillo grande con la llave en el sentido de las agujas del reloj.



4. Afloje el tornillo de la tapa y retírela.



5. Retire la cuchilla superior y el engranaje basculante.



6. Retire la cuchilla inferior.



7. Instale la hoja inferior.



8. Instale la cuchilla superior y el engranaje basculante.



9. Instale la tapa.



10. Instale el tornillo grande.



11. Instale la contratuercas grande y la tuerca de seguridad pequeña.



12. Instale el tornillo pequeño.

CÓMO LUBRICAR:

ADVERTENCIA:

Lubrique la cuchilla antes y después de usarla, y si la cuchilla se seca durante el uso, lubríquela.

Por seguridad, desconecte la alimentación.

1. Exprima el aceite en la boquilla, luego active la máquina para esparcir el aceite uniformemente. Sustituya la cuchilla si está desgastada o dañada. Para obtener más información visual, vaya a: Para ver más vídeos, visite el canal de Youtube de Kebtek: Kebtek Tool



Debido a problemas aduaneros, su paquete no incluye aceite lubricante. Y es aceptable utilizar el aceite de motor ordinario para mantener su esquirole, lubricando el aceite por ejemplo: aceite de la caja de cambios, aceite diferencial, aceite de motor, aceite de cocina, aceite de la herramienta del aie, aceite del compresor.

07 PRECAUCIONES DE USO Y MANTENIMIENTO

1. No corte ramas que sobrepasen el radio de acción de la cizalla. 2. No corte materiales duros que no sean metálicos, por ejemplo, metal, piedras, etc. No utilice un tornillo de banco para sujetar la herramienta. Sustituya la cuchilla si está desgastada o dañada.
2. Mantenga limpio el equipo. Utilice un paño limpio para limpiar la podadora eléctrica, la batería y el cargador (no utilice ningún producto de limpieza corrosivo o a base de disolventes). Elimine el polvo del cabezal de la tijera con un cepillo suave o un paño seco.
3. No sumerja la podadora eléctrica, la batería y el cargador en ningún líquido como el agua.
4. Siga las instrucciones para el uso correcto del equipo. No utilice la podadora eléctrica ni la batería ni el cargador, si están dañados.
5. No utilice la podadora eléctrica si no puede encenderse o apagarse normalmente. Una podadora que no pueda controlarse con el interruptor es muy peligrosa, por lo que debe repararse.
6. Apague la podadora eléctrica cuando vaya a realizar cualquier ajuste, cambiar accesorios o guardarla. Estas medidas de protección pueden reducir el riesgo de una puesta en marcha inesperada.
7. 7. Guarde las tijeras de podar eléctricas que no utilice con la cuchilla cerrada. Guárdelas fuera del alcance de los niños. 8. No permita que nadie que no esté familiarizado con la podadora eléctrica o no entienda las instrucciones de manejo. El manejo por un operario no instruido es muy peligroso.
8. Observe las instrucciones e indicaciones de uso y tenga en cuenta el entorno de trabajo y el trabajo a realizar cuando utilice la podadora eléctrica y los accesorios. El uso de la podadora eléctrica para aplicaciones no requeridas causará peligro.
9. Se recomienda un afilado ligero pero frecuente.
10. Limpiar y lubricar: Después del funcionamiento, limpie la resina con una toalla húmeda, luego limpie con una toalla seca y aplique grasa para evitar la oxidación. Luego, lubrique o engrase la parte de contacto para que las cuchillas estén bien mantenidas para reducir la resistencia para la próxima operación y prolongar la vida útil de las cuchillas.

MANTENIMIENTO	MANTENIMIENTO ORDINARIO			MANTENIMIENTO ESPECIAL
	Todos los días	Después de 100 horas (aprox. 100.000 cortes)	Cada 90 días	Al final de cada temporada de trabajo o una vez al año
Afilado de cuchillas	✓			
Sustitución de cuchillas		✓		
Lubricación y limpieza de las cuchillas	✓			
Ajuste de la cuchilla	✓			
Carga de mantenimiento de la batería			✓	
Revisión general en un especialista en herramientas				✓

Nota: La vida útil de la cuchilla depende del tipo y tamaño de las ramas y de su buen mantenimiento.

08 NOTAS DE SEGURIDAD

ADVERTENCIA:

Lea atentamente todas las instrucciones, ya que el incumplimiento de las mismas puede provocar descargas eléctricas, incendios u otros daños graves.

1. Seguridad en el trabajo

- ① Mantenga la zona de trabajo limpia y luminosa, un lugar de trabajo desordenado y en penumbra puede provocar accidentes.
- ② No utilice la podadora en ambientes explosivos, inflamables o húmedos.
- ③ Mantenga alejados a los NIÑOS y a los OBSERVADORES antes de utilizar la podadora para evitar lesiones accidentales debidas a distracciones.

01 GARANZIA

Grazie per aver acquistato i prodotti Kebtek, la vostra soddisfazione è molto importante per noi. Per ottenere il beneficio di questa garanzia, vi preghiamo di inviare i vostri dati come di seguito indicato:

Numero d'ordine: _____

Nome: _____

Email: _____

Alla casella e-mail di Kebtek: support@kebtek.com

Questa garanzia limitata copre i difetti di materiale e di lavorazione di questo prodotto. Estendiamo la garanzia di 2 anni sulla macchina utensile, di 1 anno sul caricabatterie e sulla batteria.

SUGGERIMENTI CALOROSI

1. Per prolungare la durata delle batterie, caricarle completamente almeno 5 ore prima del primo utilizzo.
2. Non ripetere la ricarica quando la batteria è sufficientemente carica.
3. Utilizzare l'utensile per regolare la tenuta della lama, pulire e lubrificare la lama dopo un uso prolungato.
4. Utilizzare solo caricabatterie e batterie originali: L'uso di un caricatore o di una batteria non originali può essere pericoloso e causare danni.



02 SPECIFICHE TECNICHE

Specifiche del prodotto	
Modello	KT 940
Diametro di taglio	40MM-25MM
Peso della macchina del corpo di taglio	900G
Batteria Shear+2.5Ah Peso	1200G
Tensione nominale	18V
Tensione massima	21V
Potenza nominale	280W
Potenza massima	700W
Capacità della batteria	2*2AH
Temperatura di esercizio	14°F~140°F/10°C~60°C
Tensione di carica	AC110V-220V
Tempo di ricarica	2-3 ore
Orario di lavoro	6-8 ore

CARICA DELLA BATTERIA

Nota: l'indicatore LED sulla batteria diventa ROSSO durante la carica e diventa VERDE quando la batteria è completamente carica.

ELENCO DEI PACCHETTI

- Corpo macchina del patate*1
- Batteria 2Ah*2
- Caricabatterie*1
- Kit attrezzi*1
- Bottiglia d'olio vuota*1
- Manuale d'uso*1



03 ISTRUZIONI PER L'USO



1. Inserisci la batteria, premi a lungo l'interruttore di accensione, la luce verde si accende.



2. Premere due volte rapidamente il grilletto.



3. Premere una volta per l'uso normale.

4. Premendo a lungo il grilletto per 3 secondi, si sentirà un ronzio.



Intercambia il diametro di taglio della lama tra 40 mm/1.57 pollici e 25 mm/0.98 pollici.

5. Entra in modalità standby automatico dopo 3 minuti quando non è in uso. Premere due volte rapidamente il grilletto per attivarla.

6. Inserire lo spegnimento automatico dopo 15 minuti quando non è in uso.

04 COMPONENTI DEL PRODOTTO



- ① Lama mobile
- ② Lama fissa
- ③ Display LCD di alimentazione
- ④ Porta di riempimento dell'olio
- ⑤ Grilletto
- ⑥ Interruttore di alimentazione
- ⑦ Batteria
- ⑧ Impugnatura antiscivolo

05 SUGGERIMENTI PER IL FALLIMENTO

Cicalino	Problema	Risoluzione dei problemi
1	Funzione antitaglio	Fare attenzione, tenere le dita lontane dalla lama.
2	Errore di riferimento corrente	Sostituzione della scheda madre
6	Smettere di correre	1. Controllare se i denti di rotazione sono rotti 2. Controllare se i perni del motore sono allentati 3. Aprire l'ingranaggio per verificare se è bloccato
8	Sottotensione/sovratensione	1. Controllare se la batteria è a basso consumo, caricarla. 2. Verificare che la tensione della batteria sia uguale a quella della macchina. tensione della macchina.
9	Protezione contro il surriscaldamento	Controllare la tenuta e la lubrificazione della lama. Lasciare che smetta di lavorare e raffreddare.
10	Comunicazione della scheda di sala fallita	1. Controllare se il filo di collegamento della scheda di Hall è scollegato. 2. Se la piastra di Hall è danneggiata. Inviare la piastra in loco per la riparazione o sostituirla con una nuova.
12	Errore di rilevamento della fase	1. Controllare se il collegamento tra il filo di fase del motore e la scheda di controllo è normale. la scheda di controllo è normale. Ricollegare.

I SEGUENTI METODI COMUNI DI RISOLUZIONE DEI PROBLEMI SENZA ALLARME:

Problema	Metodi di risoluzione dei problemi
Difficile da tagliare	1. Controllare se la lama è nuovamente usurata, se viene affilata all'angolo originale. 2. Quando il bordo della lama è chiuso, controllare se c'è uno spazio vuoto sulla lama e regolare il serraggio della vite in tempo. 3. Se la regolazione del serraggio della lama non produce alcun effetto, è possibile sostituire la lama.
Scheggiatura del bordo della lama	1. Quando la lama della cesoia è aperta, scuotere la lama superiore a destra e a sinistra per controllare lo spazio tra la lama superiore e quella inferiore e regolare la tenuta in tempo. e la lama inferiore e regolare la tenuta in tempo. 2. Per un uso standardizzato, i rami tagliati devono essere incastrati per almeno 2/3 nel bordo della lama.
Nessun arresto per allarme	1. Controllare la tensione della batteria e se l'alimentazione è sufficiente. 2. Sostituire la nuova batteria di prova. 3. Se la tensione e la batteria sono a posto, sostituire la scheda madre.
Marchia di salto/ suono normale	1. Se non è possibile tagliare i rami e si sente un suono anormale, controllare se la lama è troppo stretta. 2. Dopo aver regolato il serraggio, il problema non può essere risolto, verificare se i denti di rotazione sono seriamente usurati.

Per qualsiasi problema non esitate a contattarci. Email: support@keptek.com

MANUTENZIONE DELLA BATTERIA

1. Per prolungare la durata della batteria, caricare la nuova batteria per più di cinque ore prima del primo utilizzo.
2. Per le batterie che non vengono utilizzate per lungo tempo, si consiglia di caricarle una volta ogni tre mesi per prolungarne la durata.
3. Una batteria nuova o una batteria che non è stata utilizzata per molto tempo richiede cinque cicli di carica-scarica per raggiungere la capacità nominale.
4. Quando la batteria è scarica, la forza di taglio delle forbici elettriche diminuisce.
5. Non caricare frequentemente la batteria per non ridurne la durata. Sostituire la batteria e caricare la batteria scarica quando la spia di accensione si spegne o quando si avverte un calo della forza di taglio.
6. Non caricare la batteria all'aperto sotto la pioggia.
7. Non conservare la batteria in un ambiente umido o vicino a una fonte di calore ad alta temperatura per evitare pericoli.
8. Quando si sostituisce la batteria, assicurarsi che le forbici da potatura siano spente.

06 OPERAZIONE DI MANUTENZIONE

Come sostituire la lama:

Le lame fisse e mobili possono essere sostituite singolarmente. L'apertura tra le lame tornerà automaticamente alle dimensioni normali all'accensione dopo aver completato la sostituzione delle lame. Per una guida più visiva, andare su:

<https://youtu.be/0P1hmyNwXaE>



1. Allentare la vite piccola con la chiave in senso antiorario.



2. Allentare il dado di bloccaggio piccolo in senso orario e togliere la rondella di arresto. Allentare il dado di bloccaggio grande in senso antiorario.



3. Allentare la vite grande con la chiave in senso orario.



4. Allentare la vite del tappo e rimuoverlo.



5. Rimuovere la lama superiore e l'ingranaggio di rotazione.



6. Rimuovere la lama inferiore.



7. Installare la lama inferiore.



8. Installare la lama superiore e l'ingranaggio di rotazione.



9. Installare il tappo.



10. Installare la vite grande.



11. Installare il dado di bloccaggio grande e il dado di bloccaggio piccolo.



12. Installare la vite piccola.

COME LUBRIFICARE:

ATTENZIONE:

Lubrificare la lama prima e dopo l'uso; se la lama è asciutta durante l'uso, lubrificarla.

Per sicurezza, spegnere l'alimentazione.

1. Spremere l'olio nell'ugello, quindi attivare la macchina per distribuire l'olio in modo uniforme. Per una guida più visiva, andare su:
Per ulteriori dettagli sui video, consultare il canale Youtube di Kebtek: Kebtek Tool



A causa di problemi doganali, il pacchetto non include l'olio lubrificante.

È possibile utilizzare l'olio motore ordinario per la manutenzione della cesoia, come ad esempio l'olio del cambio, l'olio del differenziale, l'olio del motore, l'olio da cucina, l'olio per utensili, l'olio per compressori.

07 PRECAUZIONI PER L'USO E LA MANUTENZIONE

1. Non tagliare rami oltre il raggio d'azione delle cesoie. Non tagliare materiali duri diversi dal metallo, ad esempio metallo, pietre, ecc. Non utilizzare una morsa per bloccare l'utensile. Sostituire la lama se usurata o danneggiata.
2. Mantenere l'attrezzatura pulita. Utilizzare un panno pulito per pulire le forbici elettriche, la batteria e il caricabatterie (non utilizzare detergenti corrosivi o a base di solventi). Rimuovere la polvere dalla testa delle forbici con una spazzola morbida o un panno asciutto.
3. Non immergere le forbici elettriche, la batteria e il caricabatterie in liquidi come l'acqua.
4. Seguire le istruzioni per un uso corretto dell'apparecchio. Non utilizzare le forbici elettriche, la batteria o il caricabatterie se danneggiati.
5. Non utilizzare le forbici elettriche se non possono essere accese/spente normalmente. Una forcice che non può essere controllata con l'interruttore è molto pericolosa e deve essere riparata.
6. Spegner l'apparecchio quando si effettuano regolazioni, sostituzioni di accessori o si ripone la forcice elettrica. Queste misure di protezione possono ridurre il rischio di avviamento imprevisto.
7. Conservare le forbici elettriche non utilizzate con la lama chiusa. Conservarle al di fuori della portata dei bambini. Non permettere a nessuno che non abbia familiarità con le forbici elettriche o che non abbia compreso le istruzioni per l'uso. L'uso da parte di un operatore non addestrato è molto pericoloso.
8. Osservare le istruzioni e le modalità d'uso e considerare l'ambiente di lavoro e l'attività da svolgere quando si utilizzano le forbici elettriche e gli accessori. L'uso delle forbici elettriche per applicazioni non necessarie può essere pericoloso.
9. Si raccomanda un'affilatura leggera ma frequente.
10. Pulire e lubrificare: Dopo l'uso, pulire la resina con un asciugamano umido, quindi asciugare con un asciugamano asciutto e applicare del grasso per prevenire la ruggine. Quindi, lubrificare o ingrassare la parte di contatto in modo che le lame siano ben mantenute per ridurre la resistenza per l'operazione successiva e prolungare la durata delle lame.

MANUTENZIONE	MANUTENZIONE ORDINARIA			MANUTENZIONE SPECIALE
	Ogni giorno	Dopo 100 ore <small>(circa 10.000 tagli)</small>	Ogni 90 giorni	
Affilatura della lama	✓			
Sostituzione della lama		✓		
Lubrificazione e pulizia della lama	✓			
Regolazione della lama	✓			
Carica di mantenimento della batteria			✓	
Revisione generale presso un centro autorizzato specialista di utensili				✓

Avviso: La durata della lama dipende dal tipo e dalle dimensioni dei rami e dalla loro corretta manutenzione.

08 NOTE SULLA SICUREZZA

ATTENZIONE:

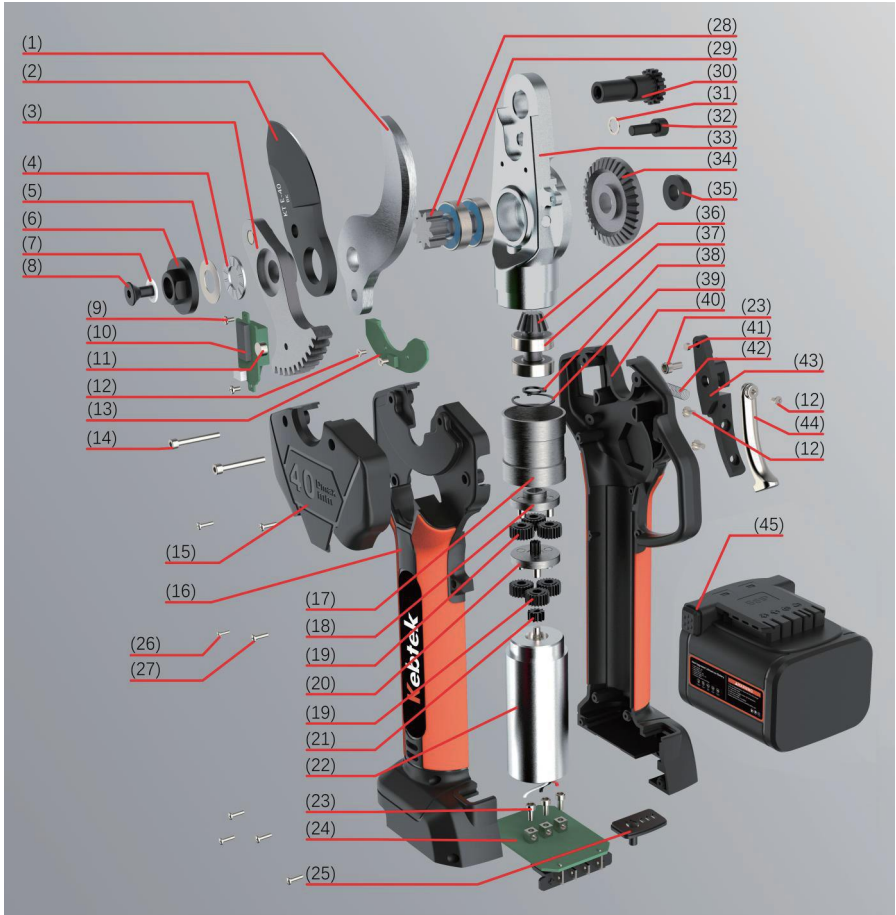
Leggere attentamente tutte le istruzioni; la mancata osservanza delle istruzioni può provocare scosse elettriche, incendi o altri gravi danni!

1. Sicurezza sul lavoro

- ① Mantenere l'area di lavoro pulita e luminosa, un luogo di lavoro disordinato e oscurato può causare incidenti.
- ② Non utilizzare la forcice in ambienti esplosivi, infiammabili o umidi.
- ③ Tenere lontani i bambini e gli astanti prima di utilizzare la forcice per evitare lesioni accidentali dovute a distrazione.

09 DISASSEMBLY DIAGRAM FOR KT940

- | | | |
|---------------------------------|--------------------------|------------------------------|
| 1. Lower blade | 16. Upper shell | 31. M6 shrapnel |
| 2. Upper blade | 17. Internal gear ring | 32. Lower blade fixing screw |
| 3. Oscillating tooth | 18. Output gear | 33. Body |
| 4. Bearing | 19. Gear | 34. Large gear |
| 5. Bearing gasket | 20. Primary gear carrier | 35. Gear shaft nut |
| 6. Flange nut | 21. Motor teeth | 36. Spiral bevel tooth |
| 7. Nylon gasket | 22. Motor | 37. Bevel tooth bearing |
| 8. Counter screw | 23. Trigger screw | 38. Bevel gear shaft circlip |
| 9. Display screen fixing screws | 24. Motherboard | 39. Bevel tooth circlip |
| 10. Display screen | 25. Power Shell | 40. Lower Shell |
| 11. Swing tooth magnet | 26. Shell small screw | 41. Trigger magnet |
| 12. Hall plate screw | 27. Shell screw | 42. Trigger spring |
| 13. Hall plate | 28. Gear shaft | 43. Trigger |
| 14. Small cover screw | 29. Gear bearing | 44. Trigger alloy |
| 15. Small cover | 30. Blade shaft | 45. Battery |



www.kebtek.com

E-mail: support@kebtek.com

English Customer Service: +1 360 450 5736

The image shows three distinct warranty and guarantee icons arranged horizontally. Each icon is a dark grey shield with a pointed bottom. The top half of each shield features a large orange number. Below the number is a horizontal orange bar containing the word 'WARRANTY' in white. The bottom half of the shield is dark grey and contains the specific category in white text.

Duration	Category
2 YEARS	POWER TOOL MACHINE
1 YEAR	BATTERY AND CHARGER
30 DAYS	MONEY BACK